

INTRODUCCIÓN A LA FUSIÓN DE LA ARTICULACIÓN SACROILÍACA

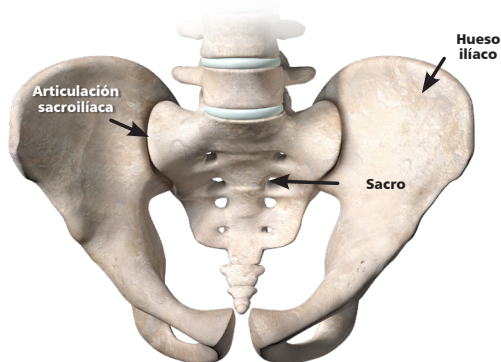
Fusión de la articulación sacroilíaca



ANTES

¿Cuál es la causa de mi dolor?

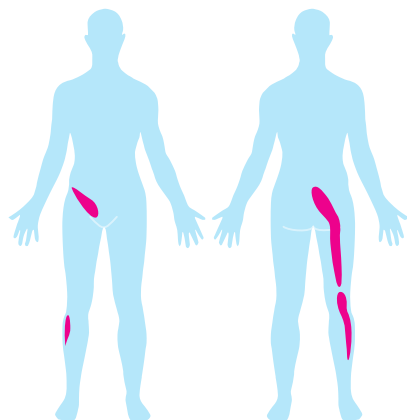
Alteración de la articulación sacroilíaca: inflamación de la articulación sacroilíaca que habitualmente se debe a un traumatismo o a la degeneración que ocurre con el paso del tiempo.



La articulación sacroilíaca (SI) está formada por la conexión entre el sacro y los huesos ilíacos. Estos dos huesos grandes forman parte de la pelvis y se sostienen unidos gracias a una serie de ligamentos. La articulación sacroilíaca soporta el peso de la parte superior del cuerpo, lo cual supone un gran esfuerzo para toda la articulación.

Algunos síntomas pueden ser los siguientes:

- Dolor en la parte baja de la espalda
- Dolor en las extremidades inferiores (adormecimiento, hormigueo, debilidad)
- Dolor en la pelvis o las nalgas
- Dolor en la cadera o en la ingle
- Inestabilidad en una sola pierna
- Patrón para sentarse alterado (incapacidad de permanecer sentado durante un tiempo prolongado en un solo lado)
- Dolor al ponerse de pie después de estar sentado



La información de este folleto se proporciona únicamente con fines informativos y educativos y no constituye consejo médico. Consulte a un profesional médico calificado acerca del diagnóstico y el tratamiento. Orthofix no es responsable de la interpretación errónea de la información proporcionada ni de las consecuencias del uso de este folleto.

DURANTE

El procedimiento quirúrgico

La fusión de la articulación sacroilíaca se puede lograr mediante una cirugía tradicional o abierta o con una cirugía mínimamente invasiva. No obstante, la cirugía abierta ha pasado de moda para la mayoría de los casos. Si su médico determina que usted es un buen candidato para la fusión sacroilíaca, póngase en contacto con su proveedor de seguro médico para obtener más información sobre la cobertura.

Cirugía mínimamente invasiva de la articulación sacroilíaca

La cirugía mínimamente invasiva de fusión de la articulación sacroilíaca se realiza en un quirófano bajo anestesia general o raquídea. Todo el procedimiento se realiza a través de una pequeña incisión (de aproximadamente 7,5 cm) a lo largo de la nalga del lado afectado. El cirujano se guía por radiografía para ver y colocar los tornillos correctamente. Por lo general se usan tres implantes, pero esto depende del tamaño de su articulación.

Implantes de fijación:



Tornillos SI FIREBIRD

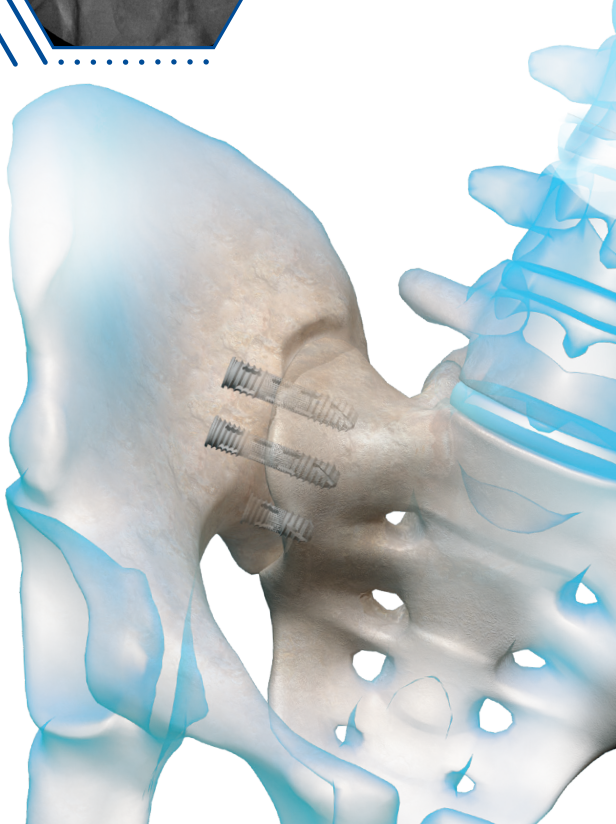
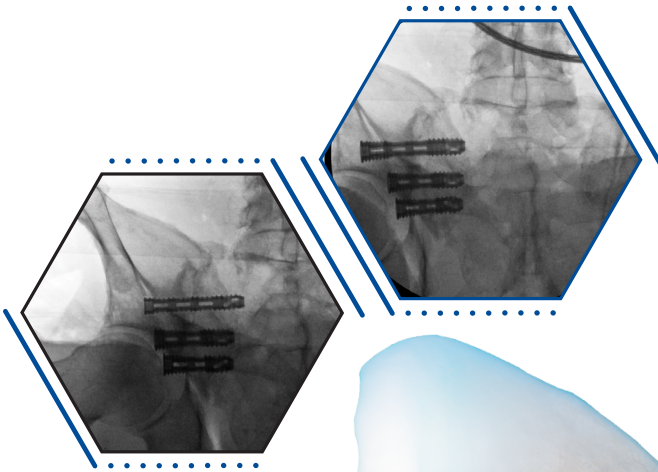
DESPUÉS

Después de la cirugía

El resultado deseado del procedimiento de la fusión sacroilíaca es una fusión completa y la reducción del dolor causado por la disfunción de la articulación.

El tiempo que se tarda en lograr este resultado varía entre pacientes y también depende de factores atenuantes que abarcan desde su salud hasta el entorno.

El cirujano vigilará su evolución en las visitas de control.



PREGUNTAS

Preguntas para mi médico:

1. ¿Cuánto tiempo pasará hasta que pueda levantar algo que pese más de 4.5 kg?
2. ¿Cuánto tiempo pasará hasta que mis síntomas se alivien por completo?
3. ¿Cuándo puedo reanudar mis actividades normales y hacer esfuerzo?
4. ¿Cómo sabré si mi cirugía tuvo éxito?
5. ¿Cuándo puedo volver a trabajar?
6. ¿En qué posición puedo dormir?
7. ¿Debo comprar ropa de cama o apoyo especial para dormir?
8. ¿Qué debo evitar consumir durante el proceso de fusión y consolidación (por ejemplo, alcohol, tabaco o marihuana, ciertos alimentos, etc.)?
9. ¿Puedo viajar? ¿Necesito una tarjeta de implante o carta especial para mostrar en los controles de seguridad del aeropuerto?
10. ¿Cuándo debería comenzar la fisioterapia o los masajes?
11. ¿Qué grado de dolor debo esperar después de la cirugía?
12. ¿Cuándo puedo comenzar a conducir de nuevo?
13. ¿Qué implantes se van a usar en mi cirugía y cómo se van a usar?

Notas:

La información de este folleto se proporciona únicamente con fines informativos y educativos y no constituye consejo médico. Consulte a un profesional médico calificado acerca del diagnóstico y el tratamiento. Orthofix no es responsable de la interpretación errónea de la información proporcionada ni de las consecuencias del uso de este folleto.

Si desea consultar las indicaciones, precauciones y advertencias en las instrucciones de uso electrónicas de cada uno de estos productos, diríjase a www.Orthofix.com/IFU